



Standaard gebruik ebXML-envelop t.b.v. routing EBV-berichten v1.1

Datum
09 april 2009

Auteur
EBV

www.justid.nl/ebv

Versie
1.1

Opdrachtgever
EBV



Inhoudsopgave

1	Standaard m.b.t. gebruik parameters ebXML-envelop	2
1.1	Inleiding	2
1.2	Versie geschiedenis	4
1.3	Goedkeuring	4
1.4	Distributie	4
2	Beschrijving van de envelop	5
2.1	Metagegevens	5
2.2	Partyld	7
2.3	Role	8
2.4	Service	9
2.5	Action	12
2.6	Cpald	14
2.7	Conversationld	15
2.8	MessageId	17
2.9	RefToMessageId	18
2.10	Voorbeelden	19
	2.10.1 Voorbeeld 1: OMAF en VIP	19
	2.10.2 Voorbeeld 2:VIP-Reclassering	20
3	Samenvatting	21
4	Aanbevelingen	22



1 Standaard m.b.t. gebruik parameters ebXML-envelop

1.1 Inleiding

Berichtenuitwisseling binnen EBV-verband vindt plaats tussen diverse organisaties bijvoorbeeld CJIB ↔ JustID of Politie ↔ OM). Die organisaties nemen deel aan één of meer ketenprocessen en/of bieden één of meer diensten aan (zoals CJIB met OMAF en ExeDoc en JustID met de diensten verwijzindex personen en justitiële documentatie). De berichtenuitwisseling vindt plaats middels JAB ebXML-enveloppen. JAB berichten worden uitgewisseld tussen de postkamers van organisaties, via knooppunten als JUBES en de Externe Politiebroker (EBP).

De postservice van JAB en JUBES

Bij de ontwikkeling van JAB en JUBES is het model van de traditionele papieren post gehanteerd. Het doel was een efficiënte gestandaardiseerde elektronische vervanging van de papieren documentstromen. Bij deze papieren stromen (en deels ook al bij eerdere elektronische vervangers) was / is een adresseringsmechanisme in gebruik gebaseerd op de instantiecode tabel van de ICTRO (voorheen SYSDA tabel). Hierbij is:

- **JAB** de gestandaardiseerde envelop. Deze envelop is geschikt om gestructureerde en ongestructureerde informatie te transporteren. De envelop is voorzien van een standaard beschrijving (adres). Van deze beschrijving is één element ingevuld met de INSTANTIE code. Dit element is alles bepalend voor het afleveren door JUBES. Het vormt de postcode + huisnummer op de brieven van TNT-post.
- **JUBES** is het equivalent van TNT-post (of SANDD etc.). Het gebruikt maar een deel van de informatie op de standaard envelop om de post op de juiste plaats af te leveren. Bij de fysieke TNT-post is dit de postcode+huisnummer, bij JUBES is dit de INSTANTIE code.

In het kader van JAB + JUBES is verder afgesproken dat de INSTANTIE code alleen organisatorische eenheden benoemd en geen applicaties. De codes van JustID die ontstaan zijn als codes voor applicaties, zijn dan ook omgebogen naar codes voor de onderdelen Almelo en Leeuwarden.

Pas als het bericht is afgeleverd in een door een INSTANTIE code geïdentificeerde brievenbus komen eventuele applicaties ter ondersteuning van een bedrijfsproces aan bod.

Postkamer versus sorteercentrum

Bij de uitrol hebben OM en Politie er voor gekozen om als het ware OM-land en Politie land te definiëren met een eigen postbezorgingdienst. Hierbij dient de envelop nog wel steeds het volledige adres te bevatten, maar vindt de fysieke aflevering plaats door een andere postbezorgingdienst. Denk aan het sturen van een brief naar het buitenland. Daarbij volsta je ook niet met het noemen van het land, maar geef je naam, straat, plaats (provincie) land aan. TNT-post gebruikt slechts het land om overdracht naar de lokale postbezorgdienst te realiseren.



Om iets naar het arrondissement 's Hertogenbosch te sturen moet dus de INSTANTIE code daarvan op de envelop opnemen. Bij het OM en de Politie wordt op dit moment dan ook niet meer gesproken over een postkamer, maar over een sorteercentrum van een andere postbezorgdienst. Bij het CJIB wordt maar één INSTANTIE code gebruikt en betreft het dus een postkamer. Sommige postkamers regelen het berichtenverkeer van meerdere suborganisaties. ICTRO heeft bijvoorbeeld een postkamer die voor alle arrondissementen het JAB berichtenverkeer afhandelt.

Organisatorische laag

Bovenop de technische laag van JAB en JUBES hebben we ook nog de organisatorische laag. Zo zijn er in het kader van OMAF afspraken gemaakt om (bijna) alle zaken standaard naar het CVOM te sturen. Het CVOM bepaald middels haar bedrijfsprocessen en ondersteunende applicaties naar welk onderdeel van het OM het doorgestuurd moet worden. Dit onderdeel kan dan zelfstandig rechtstreeks naar het CJIB terug communiceren met als afzender de eigen INSTANTIE code en niet die van het CVOM.

Dit model van het OM is in zekere zin een opstapje naar één OM-organisatie waarbij eenzelfde situatie ontstaat als bij het CJIB. In dat geval kan het OM volstaan met maar één INSTANTIE code en is er echt sprake van een OM postkamer.

Doel van dit document

Dit document beschrijft hoe correct gebruik van de velden in de JAB ebXML-envelop het routeren van berichten *binnen* een organisatie mogelijk maakt, ook in situaties waar organisaties vanuit meer dan één systeem of achterliggend bedrijfsproces met andere organisaties communiceren. Daarbij moet het gebruik van de diverse velden op de JAB envelop robuust genoeg zijn om bovenstaande situaties te ondersteunen.

Het correcte gebruik van de velden in de JAB envelop is een directe afbeelding van de interactieprocessen en daarin beschreven bedrijfstransacties zoals die in de EBV analyse- en ontwerptrajecten worden opgeleverd. Het sluit ook aan bij de afspraken die hierover in de standaarden waarop EBV en JAB zich baseren zijn vastgelegd (de mapping¹ van de ebBP naar ebMS elementen).

¹ Zie: ebXML Business Process Specification Schema Technical Specification Appendices v2.0.4 OASIS Standard, 21 December 2006, URL: <http://docs.oasis-open.org/ebxml-bp/2.0.4/ebxmlbp-v2.0.4-Spec-os-Appendices-en.html/ebxmlbp-v2.0.4-Spec-os-Appendices-en.htm>



1.2 Versie geschiedenis

Versienummer	Versiedatum	Veranderingen	Opmerking
1.0	12 -06-2008	Oplevering eerste officiële versie van de standaard, na diverse iteraties en aanpassingen.	
1.1	09-04-2009	Wijzigingen met betrekking tot het gebruik en de waarde van de ConversationId. Aanpassing van de servicenaam 'OMAF' binnen paragraaf 1.5 (metagegevens). Toevoeging van de versiegeschiedenis, wijze van goedkeuring en de distributielijst.	

1.3 Goedkeuring

Dit document is geldig indien goedgekeurd door:

Naam	Opmerkingen	datum	versie
Standaardisatiecommissie		09 april 2009	1.1

1.4 Distributie

Dit document wordt verstuurd richting:

Naam	Opmerkingen	Datum	Vanaf versie
Medewerk(st)ers EBV		12 juni 2008	1,0
Leden SAO OAO - OM afdoening		12 juni 2008	1.0
Leden Expertgroep EBV		18 juni 2008	1.0
Leden standaardisatiecommissie		09 april 2009	1.1



2 Beschrijving van de envelop

De JAB envelop bevat naast de gegevens voor de routing van berichten (op de "buitenkant van de envelop") een bedrijfsdocument met nul, één of meer bijlagen (in de "binnenkant van de envelop").

2.1 Metagegevens

Een JAB (ebXML Messaging versie 2.0) envelop bevat de volgende relevante metagegevens (parameters):

- Statische parameters (vastgelegd tijdens de ontwerp fase):

<i>Adressering</i>	<i>Voorbeeld</i>
1. From: PartyId	PL1300
2. From: Role	Opspoorder
3. To: PartyId	RI2001
4. To: Role	Executeur
 <i>Functionaliteit (dienst)</i>	
5. Service	urn:epv:services:IntrekkenZaak:1:0
6. Action	VerzoekIntrekking
 <i>CPA Identificatie</i>	
7. Cpald	OMAF-1-0_PL1300-RI2001_005

Voorbeeld interpretatie

De envelop is verstuurd namens een organisatie met PartyId "PL1300" (=Politie Amsterdam-Amstelland) in de hoedanigheid/rol (Role) van "Opspoorder" en is bestemd voor de organisatie (PartyId) "RI2001" (=CJIB) in de hoedanigheid/rol (Role) van "Executeur". De totale samenwerking is gebaseerd op het samenwerkingsverband (Service) "urn:epv:services:IntrekkenZaak:1:0". De handeling (Action) die de ontvangende organisatie moet uitvoeren is "VerzoekIntrekking". De uitwisseling tussen de twee organisaties is vastgelegd in de overeenkomst (Cpald) "OMAF-1-0_PL1300-RI2001_005".

- Dynamische parameters (bepaald tijdens de uitwisseling van berichten):

<i>Message Identificatie</i>	<i>Voorbeeld</i>
8. ConversationId	233211
9. MessageId	M1193940995250.1721@rigel_cn1543686438899952097
10. RefToMessageId	88fe5430-88a6-11dc-956c-000c29189fbd@client1.dss.minjus.nl

Voorbeeld interpretatie

Het bericht wordt uitgewisseld op basis van de eerder genoemde parameters op de envelop. Het bericht maakt onderdeel uit van een samenhangende verzameling van meerdere berichten (ConversationId). Het bericht wordt uniek geïdentificeerd (in het universum van alle mogelijke berichten) met een MessageId. Als het bericht een antwoord is op een eerder vraagbericht, dan zal de RefToMessageId de MessageId bevatten van het (initiërende) vraagbericht.

De eerste 6 statische parameters (from PartyId, from Role, to PartyId, to Role, Service en Action) worden vastgelegd tijdens het modelleren van de interactieprocessen in een CPA-parametertabel. De parametertabel wordt als input gebruikt bij het genereren van de Collaboration Protocol Agreement (CPA) die wordt gebruikt om de (ebMS-) messaging software correct te configureren.



De Cpald wordt opgebouwd tijdens het genereren van de CPA.

Een CPA legt de waarden van de eerste zes statische parameters vast voor een verzendende en ontvangende organisatie. De CPA wordt geïdentificeerd door de zevende statische parameter, de Cpald.

De laatste drie parameters (8, 9, 10) zijn dynamisch en per (groep) bericht(en) gespecificeerd.

De ontvangende organisatie kan in veel gevallen op basis van de eerste zes statische parameters de berichten verder in de organisatie routeren. De verzendende organisatie moet deze waarden aangeven. Dit zetten van de parameters gebeurt door de applicatie in combinatie met de messaging software zoals Axway (Cyclone) Activator of Oracle B2B. Afhankelijk van de messaging software en de configuratie-mogelijkheden, kan dit eenmalig in de configuratie vastgelegd worden of dient dit bij elk bericht door de applicatie meegegeven te worden.

De statische parameters zijn verplicht en zijn dus altijd op de envelop aanwezig. Van de dynamische parameters (8, 9 en 10) zijn ConversationId en Messageld eveneens verplichte velden. Messaging software moet deze zelf genereren als de aanleverende applicatie ze niet specificeert. RefToMessageld is optioneel. Het wordt door messaging software toegevoegd bij berichten als Acknowledgments en ebXML-errors, in andere gevallen moet de aanleverende applicatie deze waarde specificeren. Bij binnenkomende post zijn alle gegevens op de envelop gespecificeerd. Messaging software producten kunnen de metagegevens van de binnengekomen envelop meegeven met het bedrijfsdocument aan de ontvangende applicatie en gebruiken voor routeren.

In de volgende hoofdstukken volgt een nadere uiteenzetting van de genoemde metagegevens.



2.2 Partyld

Partyld: een Partyld is een (unieke) identificatie van de organisatie of deel-organisatie binnen een organisatie.

Bij de identificatie is binnen JAB aangesloten bij het mechanisme dat bij de papieren post al lang is ingeburgerd, de zogeheten INSTANTIE-waarden zoals opgenomen in de instantie-tabel van het bureau referentiegegevens bij de ICTRO ook wel bekend onder de naam INSTANTIE.

Een organisatie kan bestaan uit meerdere (deel-)organisaties, elk met een eigen INSTANTIE-waarde, bijvoorbeeld de arrondissementsparketten van het OM of de regio's van de politie of de JustID vestigingen in Almelo en Leeuwarden. JUBES en de Externe Politiebroker weten van elke (voor berichtenverkeer gebruikte) INSTANTIE code naar welke postkamer berichten met die code (gericht aan een specifieke Partyld) doorgestuurd moeten worden, zij werken dan als een postsorteercentrum. Elke INSTANTIE code kan aan maximaal één postkamer gekoppeld worden. Één postsorteercentrum kan meerdere INSTANTIE-codes faciliteren.

Een organisatie heeft in principe geen INSTANTIE-waarde voor een applicatie of een proces. De organisatie is zelf verantwoordelijk voor het routeren van een bericht naar de juiste applicatie.

Voorbeeld: in geval van ExeDoc en OMAF wordt voor CJIB één INSTANTIE waarde van het CJIB gebruikt, waarmee alle vanuit het CJIB geleverde diensten (OMAF, ExeDoc) geadresseerd kunnen worden. Onderscheid tussen ExeDoc, OMAF, etc. is op basis van alleen Partyld dus niet te maken.

Voor JustID zijn er op dit moment twee organisatieonderdelen, elk met een eigen postbus. Er is de vestiging Leeuwarden (voor communicatie met de verwijzingsdienst) en de vestiging Almelo voor onder meer justitiële documentatiediensten. Deze hebben elk een eigen Partyld.

Het Justitieknooppunt JUBES, en het Politieknooppunt EPB routeren berichten uitsluitend op basis van Partyld. Als een organisatie meerdere postkamers heeft, en bepaalde diensten alleen via de ene postkamer beschikbaar zijn en andere alleen via een andere postkamer, moeten deze postbussen dus verschillende Partylds hebben. Organisaties die deze diensten willen aanspreken moeten dan ook weten welk organisatieonderdeel welke diensten levert, en welke Partyld daarvoor moet worden gebruikt.

Als de centrale knooppunten als JUBES berichten ook op andere criteria dan Partyld zouden kunnen routeren (zoals Service), dan zou JustID een enkele Partyld kunnen hanteren. Aangezien routing op Service door knooppunten op dit moment niet mogelijk is, moeten de beide JustID vestigingen expliciet apart geadresseerd kunnen worden, en dus aparte INSTANTIE codes hebben. Als JustID in de toekomst naar één datacentrum zou gaan, met één postbus, waarmee alle diensten van JustID bereikbaar zouden worden, zou een enkele Partyld voor JustID weer volstaan.

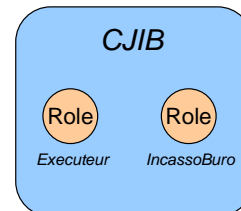
2.3 Role

Role: een Role is een (unieke) identificatie van de hoedanigheid/rol waarin een organisatie (aangeduid met één of meerdere PartyId's) handelingen vervult en berichten uitwisselt, binnen het kader van een samenwerkingsverband (en gemodelleerd als interactieproces).

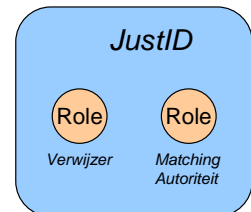
Een algemeen voorbeeld is de rol "Koper" en de rol "Verkoper". Soms kunnen verschillende organisaties eenzelfde rol vervullen (als HP bij Philips beeldschermen koopt en Philips bij HP computers). Ook kan een organisatie dezelfde rol vervullen binnen meerdere samenwerkingsverbanden.

Voorbeeld: het CJIB kan incasseerder van geldboetes zijn in het samenwerkingsverband (ketenproces t.b.v. wet) "OMAF", "ExeDoc", "WAHV", etc. JustID(-Leeuwarden) heeft bijvoorbeeld de rol van "Verwijzer" voor de Politie, het CJIB etc. Belangrijk hierbij is dat een Role wordt uitgevoerd door een organisatie.

De implementaties bij het CJIB voor de realisatie van ExeDoc en OMAF zijn voorbeelden van systemen voor het ondersteunen van de diensten die het CJIB in de keten in verschillende hoedanigheden vervult; dit onderscheid in hoedanigheden wordt dus met Role vastgelegd: CJIB als "Executeur" en als "IncassoBureau".



Ook binnen één samenwerkingsverband (ketenproces) kunnen zo verschillende rollen vastgelegd worden: bijvoorbeeld JustID(-Leeuwarden) als "Verwijzer" voor zaakgerelateerde processen en als "Matching Autoriteit" voor persoonsgerelateerde processen.



Het feit dat een rol binnen een ketenproces slechts door één organisatie wordt ingevuld, is geen reden die rol een op een te koppelen aan de organisatiennaam.

2.4 Service

Service: een Service is een (unieke) identificatie van een samenwerkingsverband tussen twee of meer organisaties.

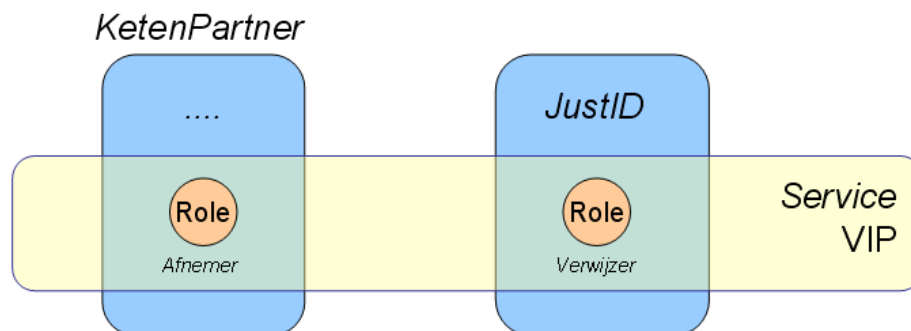
Een Service identificeert een samenwerkingsverband, anders gezegd een context waarbinnen samenwerking vorm gegeven wordt. Denk hierbij bv. aan de afspraken die gemaakt worden voor het uitvoeren van de wet WAHV, OMAF etc. Gebruik voor de naamgeving een *betekenisvolle* naam van het interactieproces (geen 'IP<nummer>' aanduiding).

Terzijde: de term 'Service' in de NORA en in ebXML

De NORA ("Nederlandse Overheid Referentie Architectuur") definieert een service vanuit het perspectief van de organisatie zelf (als aanbieder); ebXML definieert een service vanuit het samenspel van interacties tussen twee of meer organisaties.

Een organisatie kan met meer organisaties *hetzelfde* samenwerkingsverband (Service) hebben. Organisaties die daar gebruik van willen maken, doen dit op basis van hun PartyId. (Voor elk paar organisaties wordt een CPA gemaakt met een unieke Cpld.).

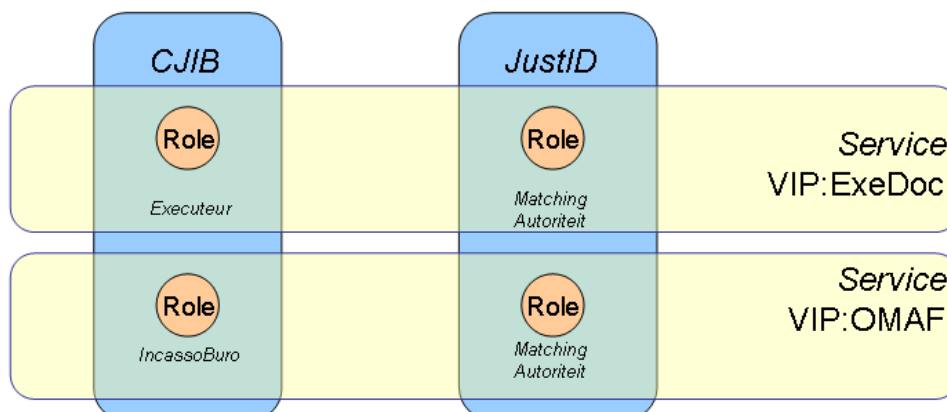
Voorbeeld: JustID(-Leeuwarden) gebruikt een generiek proces voor een samenwerkingsverband met meerdere organisaties. De afnemende organisaties zijn van elkaar te onderscheiden door de PartyId. Het volgende figuur laat dit zien waarbij de andere organisatie de rol van "Afnemer" vervult.



Het samenwerkingsverband omvat een samenhangend geheel van interacties tussen twee of meer organisaties binnen een bepaald interactieproces, waarbij organisaties verschillende rollen vervullen.

Voorbeeld: de dienstverlening van JustID(-Leeuwarden) is op maat van specifieke informatiebehoefte gemaakt. De interactieprocessen met JustID(-Leeuwarden) als Verwijzer voor ExeDoc en OMAF zijn verschillend van aard, niet alleen wat betreft de inhoud van de berichten. Deze samenwerkingsverbanden zijn door VIP en het EBV analyse en ontwerpteam dan ook gemodelleerd als aparte interactieprocessen. Daardoor is samenwerking tussen JustID(-Leeuwarden) en het CJIB afhankelijk van de context waarin de berichten worden uitgewisseld: in dit geval

dus VIP:ExeDoc en VIP:OMAF.²



Berichten die worden uitgewisseld (op basis van de PartyId) tussen JustID (Leeuwarden) en CJIB behoren tot een specifiek samenwerkingsverband. Op basis daarvan wordt vervolgens met behulp van de Role en de Action bepaald hoe de berichten afgehandeld moeten worden (eventueel, maar niet noodzakelijk, in samenhang met de ConversationId en eventueel de RefToMessageId).

Opmerkingen:

In de voorgaande figuur heeft organisatie JustID *dezelfde* rol in *verschillende* samenwerkingsverbanden. Hoewel de verwachting mag zijn dat de verwerking hetzelfde is, hoeft dit niet het geval te zijn: de (betekenis van de) verwerking staat namelijk in relatie tot het samenwerkingsverband waar het onderdeel van is.

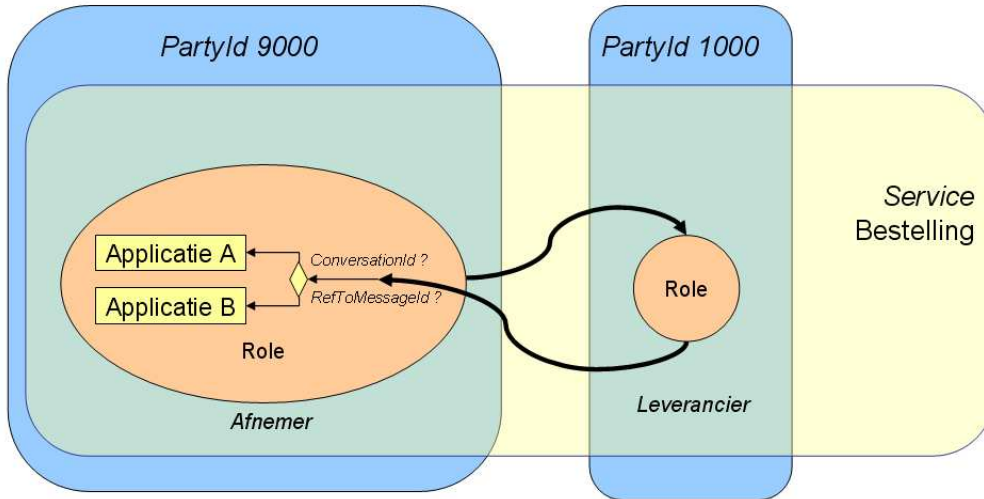
Voorbeeld: als JustID(-Leeuwarden) de rol "Matchingsautoriteit" heeft in het ketenproces "OMAF" en het ketenproces "ExeDoc" en de verwerking afhangt van deze context, dan zijn deze van elkaar te onderscheiden door de samenwerkingsverbanden "VIP:OMAF" resp. "VIP:ExeDoc". Ze zijn specialisaties van interacties met een verwijzingsindex en niet gemodelleerd als onderdeel van de interactieprocessen ExeDoc en OMAF. Dit is de reden is om de Service "VIP:ExeDoc" (c.q. VIP:OMAF) te noemen en niet "ExeDoc" (c.q. "OMAF")

Als een organisatie (met eenzelfde PartyId) in de hoedanigheid van één en dezelfde rol meerdere applicaties (!) gebruik laat maken van eenzelfde samenwerkingsverband (Service), zal de organisatie zelf het verband moeten vastleggen tussen de applicatie en de berichten die uitgewisseld worden.

Voorbeeld: in verband met de geleidelijke vervanging van een systeem wordt de afhandeling van zaken op basis van bijvoorbeeld regio, parket etc. overgeschakeld van het oude naar het nieuwe systeem. Denk aan de vervanging

² Het is denkbaar dat de verschillende soorten afnemers van VIP uiteindelijk kunnen worden teruggebracht tot een beperkt aantal typen. VIP biedt functionaliteit voor het zoeken van personen, actualiseren en in- en uitschrijven. Sommige afnemers mogelijk alleen zoeken. Anderen mogen zoeken en actualiseren. Weer anderen mogen ook in- en uitschrijven. Op deze manier kan de variatie in interacties met VIP vermoedelijk worden teruggebracht tot een aantal vaste typen. Dit zou een vooruitgang zijn ten opzichte van het onderkennen van diensten als "VIP:OMAF" die (contra-intuïtief) de naam van een gerelateerd interactieproces bevatten, terwijl de VIP interacties niet als onderdeel van dat interactieproces gemodelleerd zijn.

van Compas door GPS. De ConversationId en de (RefTo)MessageId zijn hierbij uitsluitend behulpzaam³ in het geval dat de applicatie aan de kant van de organisatie met meerdere applicaties ten behoeve van hetzelfde samenwerkingsverband het initiatief neemt. Merk op dat de andere organisatie deze gegevens (ConversationId en MessageId) moet gebruiken in de reactie die teruggestuurd wordt. Dit wordt uitgebeeld in het onderstaande figuur.



Deze redenering werkt niet in situaties waarin de andere organisatie (PartyId 1000 in het voorbeeld) het initiatief neemt. In dit geval is aanvullende functionaliteit nodig.

Voorbeeld: mogelijk is één applicatie aangewezen voor alle nieuwe zaken, en zijn de andere alleen nog in gebruik voor afhandeling van lopende zaken (waarvan de ConversationId bekend is).

Alternatief: een organisatie kan gebruik maken van *content-based routing* om, na inspectie van het bedrijfsdocument, het bericht naar een specifieke applicatie te zenden.

Deze vormen van routing vallen buiten de scope van dit document, dat zich alleen richt op routing op basis van informatie op de JAB envelop.

³ Mocht dit in eerste instantie zeer problematisch zijn, dan kan er tijdelijk voor worden gekozen om het samenwerkingsverband (Service) te verbijzonderen (en dus verschillende Services te definiëren). Dit is echter geen toekomstvaste oplossing.

2.5 Action

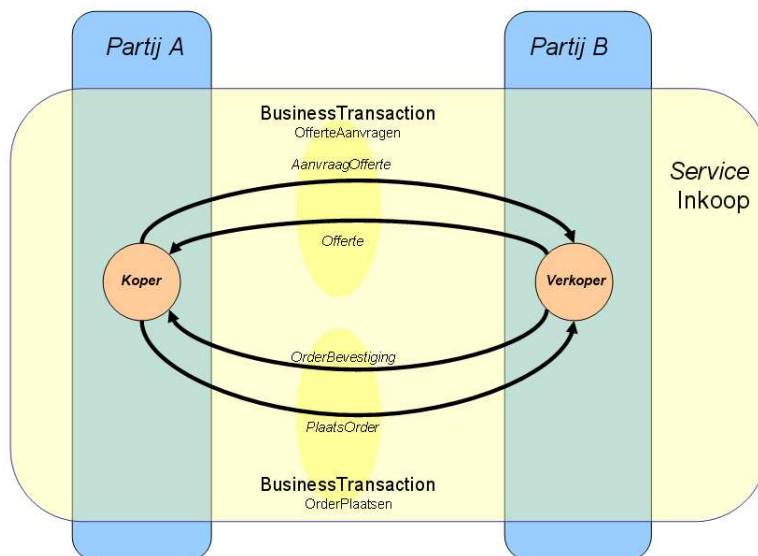
Action: een Action is een aanduiding voor de handeling die van een organisatie (aangeduid met één of meerdere PartyId's) verwacht wordt in een hoedanigheid/rol (Role), binnen het kader van een bepaald samenwerkingsverband (Service).

Een Action heeft alleen betekenis in de context van de Service en de Role die wordt ingenomen door een organisatie.

Voorbeeld: de handeling “Aanleveren geldboete” heeft alleen betekenis / zin als bekend is of de aanleverende organisatie de rol “Verbalisant” heeft en binnen welk samenwerkingsverband deze wordt aangeleverd. De RDW kan wel als “Verbalisant” boetes aanleveren binnen het samenwerkingsverband OMAF, maar niet binnen het samenwerkingsverband Plukze.

Er is een tabel in de ebXML-architectuur die de mapping tussen bedrijfsprocessen (ebBP), de berichtconfiguratie (CPA) en berichten (ebMS) vastlegt.⁴ De waarden van Service en Action worden daarbij afgeleid uit het ketenprocesmodel: Service is de naam van het interactieproces. Action is de naam van de (verzendende of ontvangende) activiteit in een bedrijfstransactie.⁵

Voorbeeld: een ketenproces “Inkoop” bestaat uit twee bedrijfstransacties: “Offerte Aanvragen” en “Order Plaatsen”.



Voorbeeld: de bedrijfstransactie “Offerte Aanvragen” bestaat uit de handelingen “Aanvraag Offerte” (van koper naar verkoper) en “Offerte” (retour van verkoper naar koper).

De bedrijfstransactie “Order Plaatsen” bestaat uit de handelingen “Plaats Order” (van koper naar verkoper) gevolgd door “Order Bevestiging” (van verkoper naar koper).

⁴ De laatste versie hiervan is beschikbaar op <http://lists.oasis-open.org/archives/ebxml-cppa/200708/msg00002.html>.

⁵ In WSDL termen (Web Services Description Language) komt Action overeen met een operatie in een Service. Een Service in de zin van WSDL kan ook bestaan uit een reeks inkomende en uitgaande berichten en foutmeldingen.



koper). Beide organisaties moeten een samenwerkingsverband “Inkoop” kennen om deze handelingen uit te kunnen voeren. Welke handelingen een organisatie moet kunnen uitvoeren, is afhankelijk van de rol (koper/verkoper).

De waarden die in ebXML-berichten of CPA's voor deze parameters worden gebruikt, worden afgeleid uit het gemodelleerde ketenproces. Dit is de basis voor de inrichting van de berichtenuitwisseling. Het EBV A&O team dat de modellering uitvoert, levert deze waarden in de CPA-parameter tabel aan. Het gebruiken van andere waarden dan uit het ketenproces afgeleide waarden is niet toegestaan.

Voorbeeld: “ExeDoc” en “OMAF” zijn *verschillende* ketenprocessen waar VIP-interactie mee verbonden is. De parameters Service en Action bieden een handvat om te differentiëren. De handeling (PartijVraag) roept de VIP-operatie aan, het samenwerkingsverband geeft aan dat dit in het kader van ExeDoc (VIP:ExeDoc) of OMAF (VIP:OMAF) gebeurt. Als die bedrijfstransactie wordt hergebruikt in een ander ketenproces, is de handeling hetzelfde maar is het samenwerkingsverband verschillend en kan het bericht dus goed worden gerouteerd.



2.6 Cpald

Cpald: een Cpald is een unieke identificatie van een overeenkomst tussen twee organisaties (aangeduid met één of meerdere PartyId's) die, ieder in de hoedanigheid van een bepaalde rol (Role), binnen een specifiek samenwerkingsverband (Service) een bepaalde handeling (Action) zijn overeengekomen.

Zelfs als alle andere ebXML-envelop velden (Service, To- en From-Role, Action, To- en From-PartyId) hetzelfde zijn, kan op basis van Cpald onderscheid worden gemaakt. Gebruik hiervan voor routing is niet toegestaan, want dat is zeer onderhoudsgevoelig.

Toelichting: Een CPA bevat technische informatie voor message handlers zoals URL's en certificaten die los van dienstverlening, achterliggende systemen of processen kunnen veranderen. CPA's hebben bepaalde geldigheidsintervallen en zullen dus periodiek verlopen. De Cpald is derhalve ongeschikt om te routeren.

Het maken van een CPA en bijbehorende Cpald wordt geautomatiseerd uitgevoerd met behulp van de CPA-productiestraat van de EBV-beheerorganisatie. Daarbij worden de EBV-regels⁶ voor naamgeving gebruikt.

Om beheerders in staat te stellen berichten met een bepaalde Cpald eenvoudig te relateren aan een service en ketenpartner, is de volgende naamgevingsconventie van toepassing:

```
<service>_<partyid>-<partyid>_[<versie> | <uuid>]
```

Waarbij:

<service>	:	De naam van de Service (zonder ':' of andere speciale tekens)
<partyid>	:	De PartyId van de ketenpartner.
<versie>	:	Een versienummer waarmee de Cpald uniek wordt.
<uuid>	:	Een UUID waarmee de Cpald uniek wordt.

Er kan gekozen worden voor een versienummer of een UUID (niet beide).

Voorbeeld:

OMAF-1-0_PL1300-RI2001_005

⁶ Zie 'EBV Standaarden Richtlijnen Naamgeving'



2.7 ConversationId

ConversationId: een ConversationId is een unieke identificatie voor een reeks samenhangende berichten (conversatie) (van de eerste tot de laatste bedrijfstransactie in een lopend ketenproces).

De waarde van een ConversationId wordt bepaald tijdens het analyse en ontwerp traject van de interactieprocessen. Dit geldt ook voor de vraagstukken wanneer er een nieuwe waarde gebruikt moet worden of wanneer een bestaande waarde gebruikt moet worden. Voor meer informatie, zie bijvoorbeeld het document 'Richtlijnen gebruik ConversationId t.b.v. OM-afdoening'.

Een nieuwe reeks berichten (conversatie) start met een nieuwe ConversationId.

Voorbeeld: de eerste "Offerte Aanvraag" (van koper naar verkoper) zet deze waarde. Deze dient in alle vervolgb berichten (horend bij transacties die onderdeel zijn van het proces zoals gemodelleerd) overgenomen te worden. ConversationId maakt hiermee onder meer deels Business Activity Monitoring mogelijk.

Dit betekent dat organisaties bij binnenkomende berichten de ConversationId van het bericht moeten bewaren om dit in het antwoord (dat mogelijk uren, dagen of maanden later komt) te kunnen zetten. Het is in theorie mogelijk om een waarde voor ConversationId te kiezen die correspondeert met een gegeven dat constant is in zo'n reeks berichten, bijvoorbeeld ordernummer (correspondentie van offerte t/m levering), zaaknummer (correspondentie rond een zaak) of VIP-nummer (berichten rond een specifieke persoon). Binnen de Justitie/Politie ketens kiezen we ervoor om gebruik te maken van unieke, maar verder betekenisloze identifiers. Een voorbeeld hiervan is een zogenaamde GUID. Deze identifier dient globaal uniek te zijn, over de grenzen van ketenprocessen heen.

Een aantal vooraf geïdentificeerde gebeurtenissen zal een ConversationId-keten kunnen wijzigen. Organisaties maken vooraf bindende afspraken over toepassen van een nieuw dan wel bestaand ConversationId in deze gevallen.

Voorbeelden:

- Een tweede zaak bij 1 persoon wordt gemeld: af te spreken of de oude zaak de ConversationId van de nieuwe zaak krijgt, of andersom, of 2 ConversationId's gebruiken.
- Iemand kan verzet aantekenen bij het OM nog voordat vanuit de Politie of het CJIB communicatie over de betreffende zaak is geweest. In dit geval kent het OM tijdelijk een aparte ConversationId toe. Als duidelijk is bij welke lopende conversatie aangehaakt kan worden zal vanaf dat moment de ConversationId van die conversatie worden gebruikt.
- Het kan voor komen dat de verwerking van een (hoofd)zaakdossier wordt uitgesplitst in meerdere (sub)dossiers. In dit geval wordt de ConversationId van het zaakdossier ook gebruikt voor de afhandeling van de subdossiers.

In bepaalde gevallen zullen de 6 statische parameters van de envelop niet voldoende zijn om een bericht te kunnen routeren. In dat geval kan daarnaast ook de ConversationId of de RefToMessageld benut worden.

Voorbeelden:

- Een organisatie die een workflowsysteem toepast kan aan de hand van de



ConversationId bepalen in welke procesinstantie een bericht verwerkt moet worden.

- Het OM zal aan de hand van de ConversationId bepalen of een bericht in COMPAS dan wel in GPS verwerkt wordt (hier bieden PartyId, Role, Action en Service namelijk onvoldoende onderscheidend vermogen).



2.8 Messageld

MessageId: een MessageId is een unieke identificatie voor elk bericht.

In de praktijk zal Activator of andere messaging software de waarde van deze parameter bepalen. Conform de ebXML standaard en de eerdere standaarden die hierin worden gebruikt, is de waarde MessageId een universeel unieke identifier.

In het geval dat een organisatie met dezelfde PartyId in de hoedanigheid van één en dezelfde rol meerdere applicaties gebruik laat maken van eenzelfde samenwerkingsovereenkomst (Service), is het noodzakelijk om de MessageId door de applicatie te laten bepalen. Dit stelt de organisatie in staat om de binnenkomende retourberichten te correleren op basis van de RefToMessageId en te routeren naar de juiste applicatie.

Door het gebruik van gecertificeerde ebMS producten wordt automatisch voldaan aan de eis dat een MessageId uniek moet zijn. Als applicaties zelf een MessageId willen genereren zullen ze zich moeten conformeren aan RFC2822⁷ (hiervoor zijn software bibliotheken beschikbaar op het internet; van zelfbouw is geen sprake).

⁷ Zie: <http://tools.ietf.org/html/rfc2822>, Message Id: "The message identifier (msg-id) itself MUST be a globally unique identifier for a message."



2.9 RefToMessageld

RefToMessageld: een RefToMessageld is de identificatie van het oorspronkelijke (vraag-)bericht bij de beantwoording hiervan.

In het voorbeeld “Offerte” moet als waarde voor RefToMessageld de Messageld van de “Offerte Aanvraag” hebben. De “Order Bevestiging” moet als waarde voor RefToMessageld de Messageld van de “Order” hebben.

Voorbeeld: Op een bericht volgt een verwerkingsresultaatbericht en een inhoudelijk antwoordbericht. Beide zijn antwoordberichten behorende bij hetzelfde vraagbericht en zullen dezelfde RefToMessageld bevatten (merk op dat de bijbehorende Actions anders zijn).

Een organisatie die een verzoek verstuurt, kan een respons correleren aan het eerder gedane verzoek. Dit is fijnmaziger dan ConversationId, want het maakt situaties mogelijk waarin parallel twee requests uitstaan, waarbij de responses met de juiste request moeten correleren. Bijvoorbeeld twee aanvullingen of wijzigingen op een bestaande order. De RefToMessageld helpt zo om te bepalen welk antwoord bij welke vraag hoort. ConversationId alleen volstaat daartoe niet.

Dit betekent dat organisaties bij binnenkomende berichten de Messageld van het bericht moeten bewaren om dit in het antwoord (dat mogelijk uren of dagen later komt) te kunnen zetten.

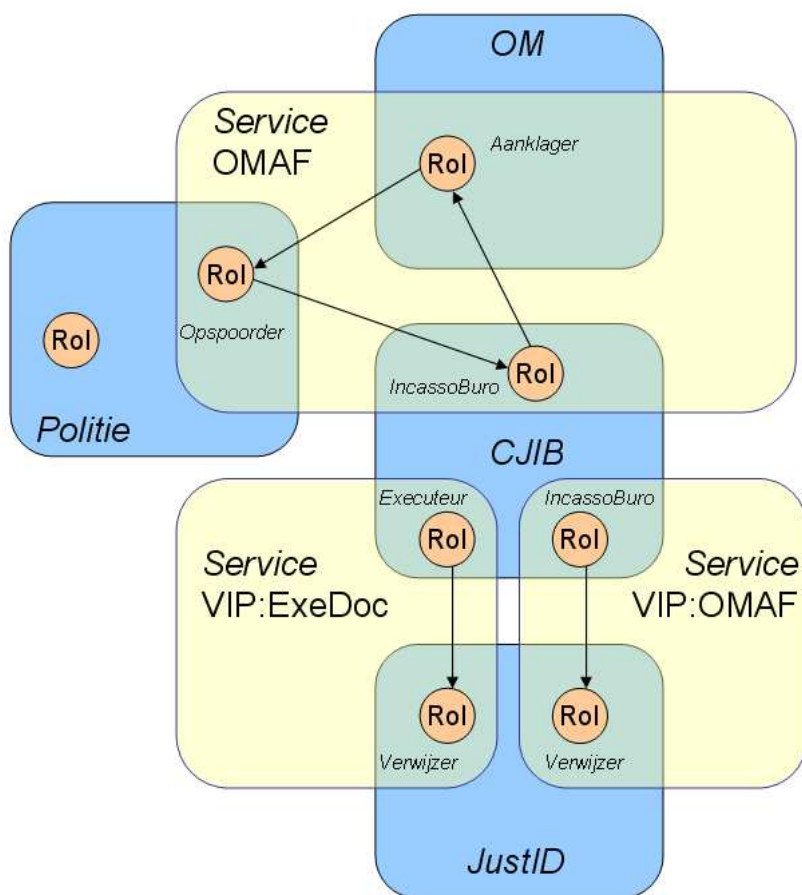
2.10 Voorbeelden

2.10.1 Voorbeeld 1: OMAF en VIP

In dit voorbeeld worden drie samenwerkingsverbanden (Services) getoond waarin verschillende organisaties een bepaalde rol spelen. Niet alle details worden getoond, het gaat hier om “de grote lijnen”. De Services zijn:

- OMAF
- VIP:ExeDoc (een voor ExeDoc specifieke versie van de VIP service)
- VIP:OMAF (een voor OMAF specifieke versie van de VIP service)

Het onderstaande figuur laat zien dat het CJIB (als organisatie met één PartyId) meerdere rollen vervult, vanuit verschillende samenwerkingsverbanden. JustID (ook één PartyId voor Leeuwarden) kent de rol van “Verwijzer” maar de invulling van de rol is afhankelijk van de Service waarin het voorkomt (VIP:ExeDoc of VIP:OMAF).



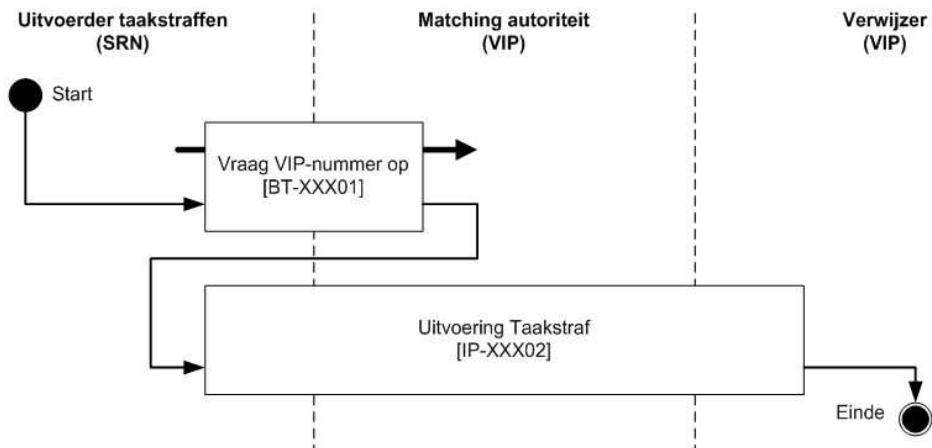
De informatie die het CJIB voor de uitvoering van zijn rol in het ketenproces OMAF nodig heeft van VIP is niet gemodelleerd in de OMAF-service maar in de VIP-service. Bij de realisatie van die rol binnen OMAF kan het CJIB gebruik maken van VIP op basis van de Service “VIP:OMAF”.

2.10.2 Voorbeeld 2:VIP-Reclassering

Het onderstaande diagram laat het Hoofd interactieproces VIP-Reclassering zien.

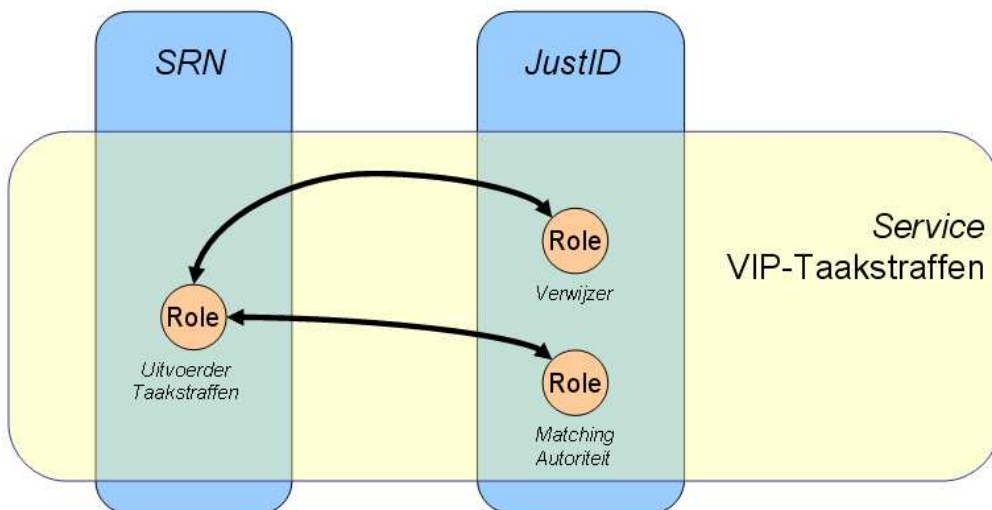
Hoofd interactieproces

Context XXX: VIP-Taakstraffen
 IP-XXX01: Hoofdinteractieproces
 Versie: 0.1



In onderstaand schema is te zien dat in dit interactieproces twee organisaties drie rollen vervullen:

- Uitvoerder Taakstraffen (SRN)
- Matching Autoriteit (JustID-Leeuwarden)
- Verwijzer (JustID-Leeuwarden)





3 Samenvatting

- 3.1. Het gebruik van Service, Action, PartyId, Role is een afbeelding van het gemodelleerde ketenproces en bedrijfstransacties daarbinnen. Overeenstemming over dat proces en de details van modellering is de basis van de inrichting. Organisaties moeten er van uit kunnen gaan dat hun organisaties deze waarden consistent en conform de modellen zetten.
- 3.2. De communicatie tussen twee organisaties rond verschillende ketenprocessen moet gemodelleerd zijn als functioneel verschillende ketenprocessen. De regel dat waarden van envelop-elementen een afbeelding van proces naar berichtenconfiguratie volgen, stelt dan dat de "Service"-parameter een andere waarde moet hebben. Dit biedt de mogelijkheid om op Service verder te differentiëren.
- 3.3. Als de communicatie binnen hetzelfde ketenproces plaatsvindt, maar een partner een andere rol in dat proces speelt, dan wordt met Role de hoedanigheid/rol waarin de partner communiceert vastgelegd. De CPA tussen organisaties moet een expliciete beschrijving geven van alle rollen. Role mag niet gebruikt worden om procescontext aan te geven, daarvoor wordt Service gebruikt.
- 3.4. Als een organisatie vanuit verschillende ketenprocessen in dezelfde hoedanigheid/rol met een andere organisatie communiceert, kunnen berichten aan de hand van de Service herleid worden naar het juiste ketenproces.
- 3.5. In *bijzondere gevallen* kan de ConversationId of de RefToMessageId gebruikt worden voor de **interne** routing naar de juiste applicatie (**nadat** het bericht ontvangen is door de ebMS message handler). Dit vereist dat aan beide zijden de ConversationId en de MessageId bij het verzenden / ontvangen bericht bewaard worden.



4 Aanbevelingen

Om te zorgen dat de gemaakte afspraken ook technisch geïmplementeerd kunnen worden, zullen organisaties aan het volgende moeten voldoen:

- 4.1. De initiator in een interactie stelt de berichten samen rekening houdend met de volgende aspecten:
 - 4.1.1. Er wordt gebruik gemaakt van de binnen EBV afgesproken Services, Actions, Roles en PartyId conform de geschetste principes.
 - 4.1.2. Voor alle processen (totale afhandeling van een zaak) wordt een ConversationId gezet.

- 4.2. De ontvangende organisatie in een interactie:
 - 4.2.1. Legt bij binnenkomst van een bericht From/PartyId vast en gebruikt deze om het antwoord naar toe te sturen, tenzij bedrijfsregels aangeven dat een ander adres gebruikt moet worden.
 - 4.2.2. Legt bij binnenkomst van een bericht de Service en Action vast en gebruikt deze om de eigen acties te sturen en aan de hand van het bijbehorende interactie model het antwoord te op te stellen (inclusief Service en Action).
 - 4.2.3. Legt bij binnenkomst van een bericht de ConversationId vast en gebruikt deze bij het sturen van het antwoord.
 - 4.2.4. Legt bij binnenkomst van een bericht de MessageId vast en gebruikt deze als RefToMessageId bij het sturen van het antwoord.